



le petit **Lac**
centre culturel Lacordaire
idée

connaissance culture concert
cycle conceptions
atelier acquis partage
religion philosophie théologie séminaire spiritualité sciences savoir
conférence notion art rencontre lien vie création

2024 / 2025

le Lac
centre culturel Lacordaire
idée
philosophie
théologie
séminaire
spiritualité
sciences
savoir
création
lien
vie
art
rencontre
notion
conférence

connaissance
culture
cycle
conceptions
atelier
partage
acquis
religion
petit



SOMMAIRE

3 Édito

4 Résilience(s)

14 Bible et théologie

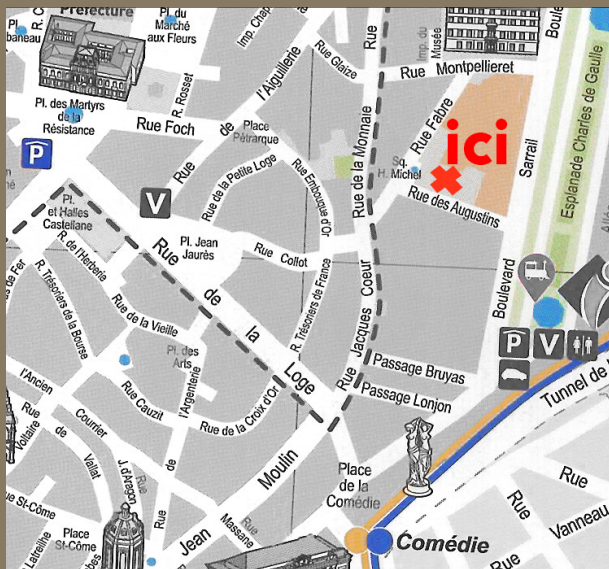
16 Philosophie

18 Archéologie

19 Spiritualité

20 Concert

PLAN D'ACCÈS



Autoroute A9 / Sortie 29 Montpellier Est

Parking / Comédie, Corum ou Polygone

Tramway / L1 - station Comédie / L2 - Station Comédie

ÉDITO



Réchauffement climatique, extinction des espèces, épuisement des ressources, crimes de masse, guerres, inflation, colapsologie...; la liste est certes incomplète, mais tel est, au moins en partie, le constat que nous avons sous les yeux. La destruction de la planète serait-elle pour demain, ou a-t-elle déjà commencé ?

Il faut être, par les temps qui courent, vraiment saisi par la grâce pour avoir le courage de continuer d'espérer, à défaut, faire preuve d'un certain optimisme et/ou de résilience, ce qui peut se dire, en langage chrétien, hypomonè, endurance, pour surmonter la morosité, pouvoir lutter contre le mal, et certaines formes d'emprise, et se reconstruire une fois passé de l'autre côté. Mobiliser toutes ses forces, toutes ses ressources, tous ses ressorts, même les plus secrets, pour continuer de faire du chemin, avancer en gardant la tête haute, sans victimisation, malgré les coups, la maltraitance, le harcèlement, le viol ou autre crime.

Mais qu'est-ce qu'être patient, résilient, courageux, optimiste...? Dans quelles conditions peut-on en parler ? Nous aborderons entre autres quelques-unes de ces questions cette année. Bienvenus au Centre Lacordaire.

Fr. Jorel FRANCOIS o.p.

Nous contacter

Centre Culturel Lacordaire
6, rue des Augustins - 34 000 Montpellier
centre.lacordaire@gmail.com
www.centrelacordaire.fr

Équipe

Président : f. Jean-Marc Gayraud, op
Directeur du centre Lacordaire: fr. Jorel François, op
Directeur de programmation : fr. Jorel François, op
Administration et comptabilité : Roseline Pomarède
Secrétariat et communication : Cosima Thuillier, op
Conception graphique : jocelyn.dorvault@gmail.com
Impression : Stylograf





Résilience(s)

Introduction à la notion de résilience.

Conférence inaugurale

Joëlle CORON, médecin, psychiatre

Jeudi 19 septembre 2024 à 18h30

Libre participation



La résilience est un concept extrêmement utilisé un peu « couteau suisse », passe partout pour définir une personne qui résiste à l'adversité. Mais que recouvre au juste ce concept et quelles en sont les limites ?

La conférence sera suivie d'un apéritif dinatoire.

Notre Dame de Paris, un exemple de résilience.

Conférence

Benoît-Philippe PEKLE, dominicain

Jeudi 10 octobre 2024 à 18h30

Libre participation



La racine latine du mot, « resilire », suggère une action, celle de délier les effets d'un traumatisme sur soi. La résilience ainsi envisagée n'est plus seulement le pouvoir de résister à tout, mais celui d'être capable de se reconstruire activement après un choc. En pratique, nous

verrons que les deux entrées coexistent : la résilience est à la fois la capacité de résister à un traumatisme et celle de se reconstruire après lui.

La résilience, une clef pour la transformation de nos économies.

Conférence

Alain VIDAL, AgroParis Tech, Académie d'Agriculture de France

Judi 17 octobre 2024 à 18h30 / Libre participation



Le « tout est lié » de l'Encyclique Laudato Si' implique qu'il ne peut y avoir de transformation de nos économies qui ne prenne soin à la fois des pauvres et de la maison commune. Il convoque ainsi assez naturellement la notion de résilience socio-écologique. Cette « capaci-

té d'un système à maintenir son identité face à des changements internes et des chocs et perturbation externes » s'applique donc à tout espace où l'humain est en interaction (exploitation, protection, habitat) avec son environnement et s'appuie sur des mécanismes, soit d'adaptation, soit de transformation, en particulier lorsque l'adaptation n'est plus possible comme on le pressent aujourd'hui face au changement climatique et à l'effondrement du vivant. Une transformation de nos économies vers une certaine « décroissance » est-elle possible et quels éléments de résilience faut-il mobiliser pour y parvenir ?

« Tenir bon » : la traversée de l'Afrique occidentale par René Caillié.

Conférence

Patrick LOUVIER, historien et enseignant (Montp. III)

Judi 7 novembre 2024 à 18h30 / Libre participation



René Caillié fut le premier à se rendre à Tombouctou, sous une fausse identité, et à en revenir vivant et assez solide pour rendre compte de son voyage qui commence en 1827 et finit en 1828 après avoir traversé la Guinée, le Mali, le Sahara et le Maroc... à pied et un peu en chameau.

Or l'homme se dissimule en musulman, et tient bon malgré les doutes et les souffrances dont un terrible épisode scorbutique. Si les mots endurance, patience, discrétion, peur, et mensonge ont un visage, c'est le sien. Un homme passionnant, qui n'était pas colonialiste. Il croyait dans la science sans y voir malice.

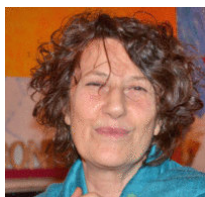


Un exemple de résilience : l'art et la méthode Feldenkrais.

Conférence

Dominique LEVILLAIN, artiste

Judi 14 novembre 2024 à 18h30 / Libre participation



Prise dans un traumatisme transgénérationnel lié au passage dans les camps nazi d'Auschwitz et de Buchenwald de son père, Dominique Levillain a réussi, contrairement à sa soeur décédée en hôpital psychiatrique, à survivre grâce aux disciplines artistiques qu'elle a pratiquées. Elle doit à ces pratiques le phénomène de résilience qui lui a permis de rééquilibrer son existence. Elle nous parlera de son cheminement qui associe le travail corporel de la méthode Feldenkrais, dont elle est aujourd'hui praticienne, à un art issu des Arts martiaux.

Le courage, vertu d'hier et d'aujourd'hui.

Conférence

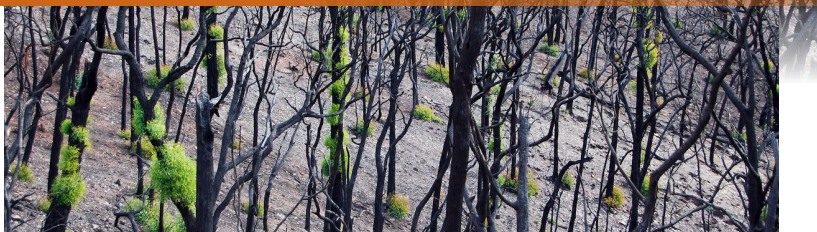
Véronique BATAILLON, psychanalyste

Judi 21 novembre 2024 à 18h30 / Libre participation



Le courage a différents visages, différentes intonations. Il peut être à l'origine de l'action la plus glorieuse, réservée au héros, comme de la plus commune, concrète pour notre quotidien et accessible à tous. Nous verrons ensemble selon nos représentations, dans nos vies, quelle place nous accordons à cette qualité.

Résilience(s)



Existe-t-il de mauvaises résiliences ?

Conférence

Pascale VIDAL, psychologue et psychanalyste

Jeudi 12 décembre 2024 à 18h30 / Libre participation



La première tentation de l'humanité, annoncée dès Genèse, est celle de la toute-puissance, de tout pouvoir par soi-même sans l'aide de personne. Nos processus de guérison ou de mieux-être n'y échappent pas. Tentant de lutter contre la psychanalyse, qui oblige à parler à un(e) autre, s'est développé, sous des dehors de libération, un courant surfant sur l'illusion de l'auto-guérison. Or il n'y a pas de résilience vivante sans connexion avec les autres.

Le syndrome de stress post traumatique : une résilience en échec ?

Conférence

Cyril PELLOIN, médecin, psychiatre

Jeudi 19 décembre 2024 à 18h30 / Libre participation



La résilience est, comme tout phénomène psychique, une entité que l'on peut définir telle qu'elle est. Mais un autre moyen de connaître un phénomène est de le définir par son opposé, ce qu'il n'est pas. Le syndrome de stress post-traumatisme est sans doute l'inverse de la résilience, c'est-à-dire l'ensemble des processus mentaux qui tient en échec la capacité de résilience et aboutit à une maladie mentale. Nous tenterons de cerner le syndrome de stress post-traumatique et par-là même, de mieux comprendre ce qu'est la résilience.



Résilience et maladie.

Conférence

Prof. Jean RIBSTEIN, Académie de Nîmes

Judi 9 janvier 2025 à 18h30 / Libre participation



Les réactions face à l'expérience de la maladie varient. Elles peuvent se traduire, comme pour un deuil, à travers plusieurs phases (sidération, déni, colère, acceptation, ...) ou s'exprimer de façon plus globale et unifiée (résilience). La résilience mesure, à l'origine, le degré de retour à l'état initial d'un métal ayant subi un choc mécanique ; une capacité qui n'est ni la raide résistance du chêne, ni la flexibilité soumise du roseau. De même, la personne atteinte d'une maladie grave, chronique, est appelée à « faire avec » ce nouvel état, non pas comme un patient assujetti à sa maladie, mais acteur de son état, sujet d'une nouvelle « allure de vie », qui ne peut être restitutio ad integrum.

La poésie en temps de guerre : l'autre résistance.

Conférence

Gemma DURAND, médecin, Académie des Sciences et Lettres

Judi 16 janvier 2025 à 18h30 / Libre participation



En juillet 1936, dans une Espagne déjà bien fragilisée, le putsch des généraux ouvrit à une guerre sans merci, prélude probable à la seconde guerre mondiale. Après trois années de combats, la victoire des franquistes en janvier 1939 poussa 500 000 républicains hors du pays. En quelques jours, le Roussillon fut envahi par des hommes, femmes et enfants épuisés, malades pour certains et ayant tout perdu. La France, qui n'avait rien anticipé les fit parquer dans des camps. Les jeux Floraux de Perpignan, ouverts à la poésie en langue française et en langue catalane, ont certainement offert à ces deux peuples effrayés par les événements qu'ils traversaient, une possibilité de faire lien, de faire paix, de faire face.

Résilience(s)



La résilience en musique : l'exemple de Franz Liszt

Conférence

Arnaud BLUNAT, pianiste

Jeudi 6 mars 2025 à 18h30 / Libre participation



Liszt est l'un des musiciens qui a eu la plus grande notoriété qu'on puisse imaginer. Sans cesse recherché, adulé, célébré, aussi bien par le grand public que par ses disciples ou ses amis, sa célébrité a toutefois eu un revers : la critique et l'incompréhension de ses pairs, mais aussi la méfiance de l'Église dont il a voulu se rapprocher. Les grandes épreuves de sa vie ont néanmoins favorisé une forme de résilience dans les diverses compositions qu'il n'a cessé de produire. Nous examinerons l'évolution de la personnalité de Liszt à travers l'analyse de quelques-unes de ses œuvres.

Le marronage... ou la résilience des asservis ! L'exemple de l'Île Bourbon.

Conférence

Fabien-Joseph HIGNETTE, dominicain

Jeudi 20 mars 2025 à 18h30 / Libre participation



Douze personnes s'installent, en 1663, sur l'Île Bourbon, aujourd'hui La Réunion. C'est le début de son peuplement et les prémices d'une société Bourbonnaise, qui très vite se divise entre « colons et marrons ». Le développement de la colonie sur une main d'œuvre servile, va accroître cette société marronne qui structure un « royaume de l'Intérieur ». L'appel de liberté ne les a pas seulement poussés à fuir pour survivre mais à vivre et à vivre ensemble.

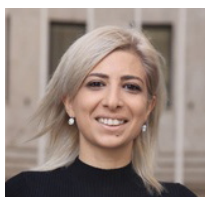


Arménie et résilience

Conférence

Gohar GALUSTIAN, juriste et enseignante (Montp.II)

Jeudi 27 mars 2025 à 18h30 / Libre participation



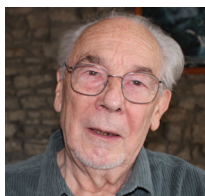
L'intention génocidaire contre les Arméniens s'inscrit dans un continuum qui se manifeste en plusieurs dates, depuis le génocide de 1915, durant lequel 1,5 million de martyrs ont péri sous les coups de l'empire Ottoman, jusqu'au blocus du corridor de Latchine en 2023 qui s'est terminé par une agression massive de la part de l'Azerbaïdjan et qui a contraint 120 000 Arméniens à fuir leurs terres. Face à cette politique du nettoyage ethnique comment les arméniens tiennent-ils bon ?

Résilience et spiritualité

Conférence

Jean-Claude PIERRON, Enseignant chercheur de l'UFR et de Paris XIII

Jeudi 03 avril 2025 à 18h30 / Libre participation



« Science sans conscience n'est que ruine de l'âme ». Ce célèbre aphorisme de Rabelais nous livre ainsi le fond de sa pensée. Le concept de résilience, largement vulgarisé en psychologie ces dernières années n'est pas si moderne. Depuis que la vie s'est implantée sur terre, la loi commune à tous les êtres vivants est de s'adapter ou de mourir. La résilience, dans ses aspects individuels, sociétaux et spirituels, participe à la survie de l'humanité. Lors de cette conférence, en lien avec la santé, nous en préciserons les contours dans une approche scientifique, corps-esprit. Science et spiritualité peuvent-elles se rejoindre aujourd'hui, comme le préconisait Rabelais, pour assurer le développement de la résilience dans sa diversité d'expression ?

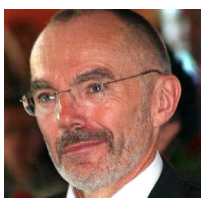
Résilience(s)

Peut-on vraiment guérir ?

Conférence

Prof. Olivier JONQUET, Académie des Sciences et Lettres

Jeudi 10 avril 2025 à 18h30 / Libre participation



« Délivrer complètement les malades de leurs souffrances ou émousser la violence des maladies, et ne pas traiter les malades qui sont vaincus par les maladies ». C'est ainsi qu'Hippocrate décrivait la finalité de la médecine. Les progrès des techniques biomédicales permettent des guérisons, autrefois inespérées. Cependant même si les symptômes objectifs de la maladie ont disparu du fait des traitements, et parfois même de manière inexplicée, le sujet porte en lui le vécu de sa maladie, même guérie, d'autant plus si des séquelles persistent. D'autre part à défaut d'être guéries certaines affections deviennent chroniques. Que dire ? Que faire ? Que veut dire soigner de nos jours ?

Rocamadour, pour une résilience du pèlerin

Conférence

Philippe ANDRES, agrégé de lettres modernes

Jeudi 15 mai 2025 à 18h30 / Libre participation



Le livre des Miracles de Notre-Dame de Rocamadour au XIIe siècle (1172) est plus que jamais d'actualité. Marie, au cours de cette étape vers Compostelle, présente son fils au pèlerin fatigué par les épreuves de la route. Comment mieux comprendre cette résilience du pèlerin qui, de retour chez lui, comblé de joie spirituelle, devient un homme nouveau et plein d'espérance ?



La résilience : une non-valeur des Lumières ?

Conférence

Dominique TRIAIRE, Académie des Sciences et Lettres

Jedi 22 mai 2025 à 18h30 / Libre participation



De Voltaire à Sade, la résilience comme « capacité à surmonter les chocs traumatiques » (Le Robert) n'apparaît pas comme signifiante au XVIIIe siècle, ou plus précisément elle ne peut exister qu'en créant une dynamique qui transformera le réel de telle manière que « le choc traumatique » ne reparaisse plus. Les héros de la littérature franchissent impunément les épreuves, transforment le monde ou... s'adaptent à lui.



Lecture de la lettre aux Hébreux.

Séminaire

Hervé PONSOT, docteur en théologie et ancien directeur de l'École biblique de Jérusalem

Les mercredis 6, 13 et 20 novembre, 4 et 11 décembre 2024
de 18 h 30 à 20 h / Libre participation



La dite « lettre de saint Paul aux Hébreux » intrigue les commentateurs depuis l'origine du christianisme. Il paraît difficile d'y reconnaître une lettre, moins encore le style de Paul, et on se demande enfin quels seraient les Hébreux visés. Les rencontres devraient permettre de jeter un peu de lumière sur un écrit de

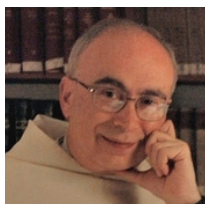
lecture souvent aride, mais passionnant dès lors qu'on y reconnaît une homélie, magnifiquement construite pour encourager les destinataires à tenir bon dans l'adversité.

Deux visions chrétiennes du sac de Rome en 410.

Conférence

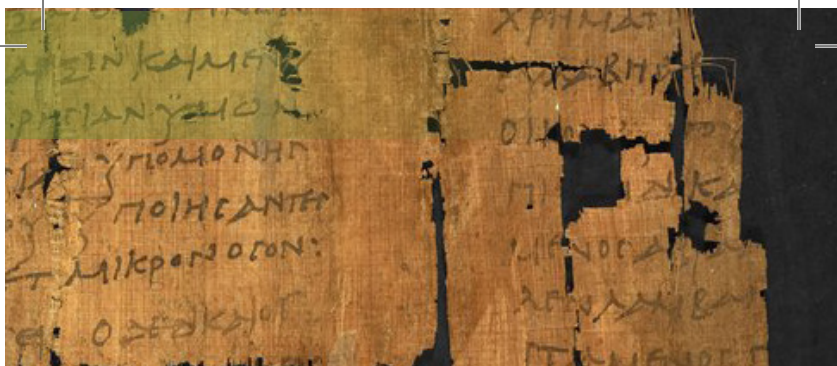
Jean-Miguel GARRIGUES, docteur en théologie

Judi 28 novembre 2024 à 18h30 / Libre participation



Le sac de Rome en 410 par le barbare Alaric a profondément troublé les contemporains. Les païens, depuis Tacite (1er siècle), accusent les chrétiens d'avoir affaibli l'empire en privant la cité de ses dieux. Pour Paul Orose, écrivain chrétien, c'est le début des temps

de la fin. Pour Augustin, c'est le début de la Cité de Dieu dans la société humaine : ce que l'on nommera plus tard la chrétienté.



Israël n'était pas monothéiste.

Conférence

Renaud SILLY, docteur en théologie

Judi 13 février 2025 à 18h30 / Libre participation



« Écoute, Israël, le Seigneur ton Dieu est le Seigneur un » (Deutéronome 6, 4). Cette prière que la piété juive a mise sur la bouche de ses martyrs, ou qui a inspiré les cantilènes les plus touchantes de la liturgie, n'est pas loin d'avoir aujourd'hui mauvaise presse. On affirme parfois que

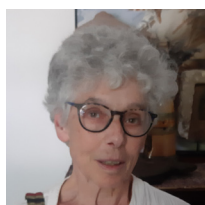
les religions païennes étaient tolérantes, inclusives, atouts qui se seraient perdus avec l'avènement du monothéisme. Mais la révélation prêche la foi au Dieu unique. Cela vaut bien la peine de se décharger du boulet qu'est devenu le monothéisme pour les sciences religieuses.

Lectures midrashiques et chrétiennes de la Création.

Conférence

Marie-José ROY, agrée de Lettres classiques, professeure retraitée

Judi 13 mars 2025 à 18h30 / Libre participation



Le récit de la création (Genèse 1), est une page poétique, un peu naïve, connue de tous. Mais ce n'est que le sens obvie: Il a beaucoup plus à nous dire sur le temps, l'espace, le vide et le plein, le langage et aussi sur la Sagesse, le Verbe créateur ou encore l'esprit de

Dieu... Les rabbins et les Pères de l'Église sont loin de s'accorder sur ces derniers points.



Candide ou l'optimisme.

Séminaire

Jorel FRANCOIS, docteur en philosophie

Les mercredis 15, 22, 29 janvier, 5 et 12 février 2025

de 18h30 à 20h00 / Libre participation



Voltaire a été optimiste au sens vulgaire comme au sens philosophique du terme jusqu'à ce que, confronté à une série d'événements dont le point culminant est le tremblement de terre de Lisbonne de 1755, il prit conscience que le monde peut être l'objet d'une lecture plus complexe, plus nuancée. Au fur et à mesure, il passe alors de l'optimisme à un certain réalisme.

« Patienter » selon le stoïcisme et le christianisme.

Séminaire

Thierry-Marie HAMONIC, dominicain,

Les mardis 25 mars, 1er et 8 avril 2025

de 18h30 à 20h00 / Libre participation



Au sens où on l'entend aujourd'hui, patienter, c'est supporter le délai pénible qui sépare nos désirs de leur réalisation. C'est en outre supporter le comportement désagréable où les défauts de ceux que l'on côtoie habituellement.

Pour la philosophie antique et le christianisme, le domaine de la patience est beaucoup plus large. Patienter, d'une manière ou d'une autre, c'est devoir supporter ce qu'on aurait voulu éviter, mais qui s'est finalement imposé à nous : les contrariétés, les échecs, la maladie voire le malheur. Supporter : tel semble être le maître mot de la patience.

Mais quel type d'attitude intérieure la vertu de patience est censée promouvoir : la résignation, la sérénité, voire la disparition de tout trouble intérieur (apatheia) ? Et dans quel but adopter cette attitude : par souci de fidélité à nos convictions, ou à l'idée qu'on se fait de soi-même ? À moins que ce ne soit pour maintenir la foi et l'espérance en Dieu... Nous aborderons ces questions en confrontant surtout deux modèles classiques de la vertu de patience : celui du stoïcisme et celui qui se dégage de la révélation biblique.



La Jérusalem du temps de Jésus.

Conférence

Dominique-Marie CABARET, docteur en théologie et archéologie

Judi 6 février 2025 à 18h30 / Libre participation



L'archéologie a permis ces dernières années de mieux connaître l'architecture et l'urbanisme de la Jérusalem du 1^{er} siècle.

Loin d'être une ville obscure, c'était au contraire une ville majestueuse, selon la mode gréco-romaine, qu'Hérode le Grand avait eu soin d'embellir tout au long de son règne. Le conférencier présentera cet urbanisme surprenant.





L'icône face à la crise de l'image et de la Vérité

Conférence

Nadia DÉDÉYAN, iconographe, École des Langues orientales

Alexandre PETROFF, conseiller en communication

Jeudi 30 janvier 2025 à 18h30 / Libre participation



L'icône s'inscrit aujourd'hui dans un monde qui déverse un flot continu de représentations virtuelles, idéalisées, se livrant une guerre d'influence et rivalisant de plus en plus avec un réel qu'elles imitent maintenant à la perfection.



Comment, dans ce contexte, l'icône nous délivre-t-elle encore une Vérité divine, cette « réalité » du christianisme vivant ? Est-elle, elle aussi, une illusion destinée à faire passer un message, une création traduisant l'imagination d'artistes, d'écrivains, de talentueux conteurs, de penseurs ou de philosophes...? Est-elle une

vision, une accumulation de symboles ou de signes destinés à entretenir une tradition ou un pouvoir ?

Si l'icône prétend à la Vérité, quelle vérité nous propose-t-elle ?

Concert



Les 7 paroles du Christ en croix
Joseph Haydn
Version piano

Concert

Arnaud BLUNAT, pianiste

13 avril 2025 à 16h00

en l'église des Dominicains

2024/2025
ADHÉSION / INSCRIPTION

Nom /

Prénom /

Adresse postale /

.....

Téléphone /

Mél /

Date/ / Signature /

Cochez les formations choisies

La participation aux frais est libre pour l'ensemble des séminaires

La Lettre aux Hébreux / H. PONSOT

Candide ou l'optimisme / J. FRANÇOIS

Patienter selon stoïcisme et christianisme / T-M. HAMONIC

Adhésion	=	15 €
Adhésion de soutien	=	€
Participation libre aux séminaire(s)	=	€
TOTAL	=	€



M

M

M



2024 / 2025 AGENDA

- Jeudi 19 septembre 2024 à 18h30** Introduction à la notion de résilience / J. CORON
- Jeudi 10 octobre 2024 à 18h30** Notre Dame de Paris, un exemple de résilience / B.-P. PEKLE
- Jeudi 17 octobre 2024 à 18h30** Résilience et transformation de l'économie / A. VIDAL
- Mercredi 6 novembre 2024 à 18h30** Lecture de la lettre aux Hébreux / H. PONSOT
- Jeudi 7 novembre 2024 à 18h30** « Tenir bon » : la traversée de René Cailli / P. LOUVIER
- Mercredi 13 novembre 2024 à 18h30** Lecture de la lettre aux Hébreux / H. PONSOT
- Jeudi 14 novembre 2024 à 18h30** Résilience : l'art et la méthode Feldenkrais / D. LEVILLAIN
- Mercredi 20 novembre 2024 à 18h30** Lecture de la lettre aux Hébreux / H. PONSOT
- Jeudi 21 novembre 2024 à 18h30** Le courage, vertu d'hier et d'aujourd'hui / V. BATAILLON
- Jeudi 28 novembre 2024 à 18h30** Deux visions chrétiennes du sac de Rome / J.-M. GARRIGUES
- Mercredi 4 décembre 2024 à 18h30** Lecture de la lettre aux Hébreux / H. PONSOT
- Mercredi 11 décembre 2024 à 18h30** Lecture de la lettre aux Hébreux / H. PONSOT
- Jeudi 12 décembre 2024 à 18h30** Existe-t-il de mauvaises résiliences ? / P. VIDAL
- Jeudi 19 décembre 2024 à 18h30** Stress post traumatique : résilience en échec ? / C. PELLOIN
- Jeudi 9 janvier 2025 à 18h30** Résilience et maladie / J. RIBSTEIN
- Mercredi 15 janvier 2025 à 18h30** Candide ou l'optimisme / J. FRANCOIS
- Jeudi 16 janvier 2025 à 18h30** La poésie en temps de guerre / G. DURAND
- Mercredi 22 janvier 2025 à 18h30** Candide ou l'optimisme / J. FRANCOIS
- Mercredi 29 janvier 2025 à 18h30** Candide ou l'optimisme / J. FRANCOIS
- Jeudi 30 janvier 2025 à 18h30** L'icône face à la crise de la Vérité / N. DÉDÉYAN et A. PETROFF
- Mercredi 5 février 2025 à 18h30** Candide ou l'optimisme / J. FRANCOIS
- Jeudi 6 février 2025 à 18h30** La Jérusalem du temps de Jésus / D.-M. CABARET
- Mercredi 12 février 2025 à 18h30** Candide ou l'optimisme / J. FRANCOIS
- Jeudi 13 février 2025 à 18h30** Israël n'était pas monothéiste / R. SILLY
- Jeudi 06 mars 2025 à 18h30** Résilience : l'exemple de Franz Liszt / A. BLUNAT
- Jeudi 13 mars 2025 à 18h30** Lectures de la Création / M.-J. ROY
- Jeudi 20 mars 2025 à 18h30** Le marronage ou la résilience des asservis / F.-J. HIGNETTE
- Mardi 25 mars 2025 à 18h30** Patienter selon stoïcisme et christianisme / T.-M. HAMONIC
- Jeudi 27 mars 2025 à 18h30** Arménie et résilience / G. GALUSTIAN
- Mardi 1er avril 2025 à 18h30** Patienter selon stoïcisme et christianisme / T.-M. HAMONIC
- Jeudi 03 avril 2025 à 18h30** Résilience et spiritualité / J.-C. PIERRON
- Mardi 8 avril 2025 à 18h30** Patienter selon stoïcisme et christianisme / T.-M. HAMONIC
- Jeudi 10 avril 2025 à 18h30** Peut-on vraiment guérir ? / O. JONQUET
- Dimanche 13 avril 2025 à 16h00** Concert piano Joseph Hayd / A. BLUNAT
- Jeudi 15 mai 2025 à 18h30** Rocamadour, pour une résilience du pèlerin / P. ANDRES
- Jeudi 22 mai 2025 à 18h30** Résilience : une non-valeur des Lumières ? / D. TRIAIRE

www.centrelacordaire.fr

Le Lac
centre culturel Lacordaire
idée
philosophie
théologie
religion
spiritualité
sciences
sacré
création
confiance
lien
vie
art
recherche
religion

6, rue des Augustins
34 000 Montpellier
centre.lacordaire@gmail.com